

Le sport canin: les revers de la médaille



Les mouvements rapides sans échauffement préalable peuvent provoquer des blessures musculaires comme par exemple un claquage du «musculus iliopsoas».

Texte: Dr en méd. vét. Daniel Koch

Traduction: Isabelle Beytrison

Cela va de soi: quiconque est actif sportivement court le risque de se blesser. Ce n'est pas différent chez les chiens. Toutefois, le conducteur de chien est responsable de s'assurer que son chien possède une bonne musculature ainsi qu'une bonne condition physique - et que les activités sportives ne le surchargent pas.

Le sport a beau ne pas être la première cause d'accidents chez le chien; les accidents de la circulation sont largement en tête, suivis par les morsures et les chutes depuis une hauteur; mais la diversification de l'offre dans le domaine du sport canin durant les dernières années a conduit à une augmentation des blessures directement imputables au sport. Hélas, on constate également parmi celles-ci des «blessures d'usure», comme on en rencontre fréquemment dans le sport de haut niveau chez l'homme. Toutefois, il est important de souligner une différence de taille: la déchirure des ligaments croisés chez le chien n'est pas la conséquence du sport, mais bien d'une grande taille, de surpoids et du positionnement de la patte arrière. Cet article présente brièvement les blessures sportives les plus courantes chez le chien. L'historique correspondant sert à favoriser la compréhension des corrélations et avant tout à sensibiliser le propriétaire à d'éventuelles mesures préventives.

Fractures dentaires

Qu'est-ce qui provoque la blessure?

La plupart des dents se brisent lors de l'entraînement au travail de défense, respectivement lors de la morsure dans le bras ou la jambe du piqueur. En comparaison à celles de l'homme, les dents du chien ont une structure plus



solide est sont enracinées plus profondément dans l'os de la mâchoire. Toutefois, des charges répétées peuvent provoquer des fractures de l'émail qui passent inaperçues, une usure inhabituelle des dents et finalement causer une cassure. Les canines ont une fonction particulièrement importante et le chien doit en posséder au moins trois pour pouvoir effectuer un travail de défense sans restrictions.

Comment le propriétaire le remarque-t-il?

Les fractures de l'émail et de la dent n'apparaissent pas de façon spectaculaire. Souvent on remarque une réticence à mordre si la fracture a mis à nu un nerf responsable de la perception de la douleur. La fracture est découverte car le chien ne mâche plus que d'un côté et que cela entraîne un développement de tartre du côté où la dent est cassée. Lorsque la fracture laisse apparaître la racine il s'agit de fractures dentaires compliquées qui sont reconnaissables à l'apparition de sang. Il en résulte un contact direct entre la cavité buccale et l'os de la mâchoire. Les fractures dentaires compliquées non détectées entraîneront la nécrose des tissus de la racine.

Que faire si cela arrive?



En cas de fracture avec saignement au niveau de la racine, il faut se rendre au plus vite dans un cabinet vétérinaire et administrer des antibiotiques. Si la dent doit être conservée, il faut pratiquer un traitement de racine dans les 72 heures et effectuer au mieux une reconstitution au moyen d'une couronne en plastique ou en métal. Il est quasiment impossible de sauver des dents fracturées au niveau de la gencive. Les fractures compliquées que l'on n'aura pas remarquées provoquent souvent des complications chez les jeunes chiens, car la grande taille de la cavité renfermant la racine permet une propagation rapide de l'infection à la mâchoire. Pour les incisives et les molaires il faut se poser la question s'il n'est pas préférable d'extraire la dent.

Comment prévenir?

Favoriser la santé globale de la dentition renforce les dents. Cela implique une nourriture structurée, des bâtonnets à mâcher et d'autres articles d'hygiène dentaire, ainsi que le brossage régulier des dents. De cette manière, les gencives restent saines et laissent moins de place aux infections fragilisantes. Les colliers ordinaires ou en chaîne sont à retirer lors du jeu, afin que les dents ne s'y accrochent pas.



Fractures

Qu'est-ce qui provoque la blessure?

Les fractures sont rares dans le sport canin. Le plus souvent elles sont la conséquence de sauts. Les orteils, le radius et le cubitus ou une partie de l'articulation du coude se brisent alors. Les fortes mises à contribution dans les courbes extrêmes, comme on en voit lors de courses de Lévrier, peuvent parfois provoquer des fractures du radius ou du tibia. Et enfin, il se peut que le chien se prenne profondément la patte dans une cavité lors d'une piste ou de travail en décombres et que le mouvement du corps provoque une fracture de la patte.

Comment le propriétaire le remarque-t-il?

Les fractures des os entraînent rapidement une forte boiterie. Plus la fracture se situe bas (orteil), moins le chien charge le membre concerné. A part cela, la douleur et l'inflammation sont manifestes et la patte se plie de façon peu naturelle. Il est même possible de sentir la fracture à l'aide d'une palpation experte et délicate. Cet endroit grince légèrement. Il vaut mieux éviter toute autre manipulation, car elle pourrait provoquer des déchirures de tissus, abîmer des vaisseaux importants ou des nerfs et causer des douleurs.

Que faire si cela arrive?

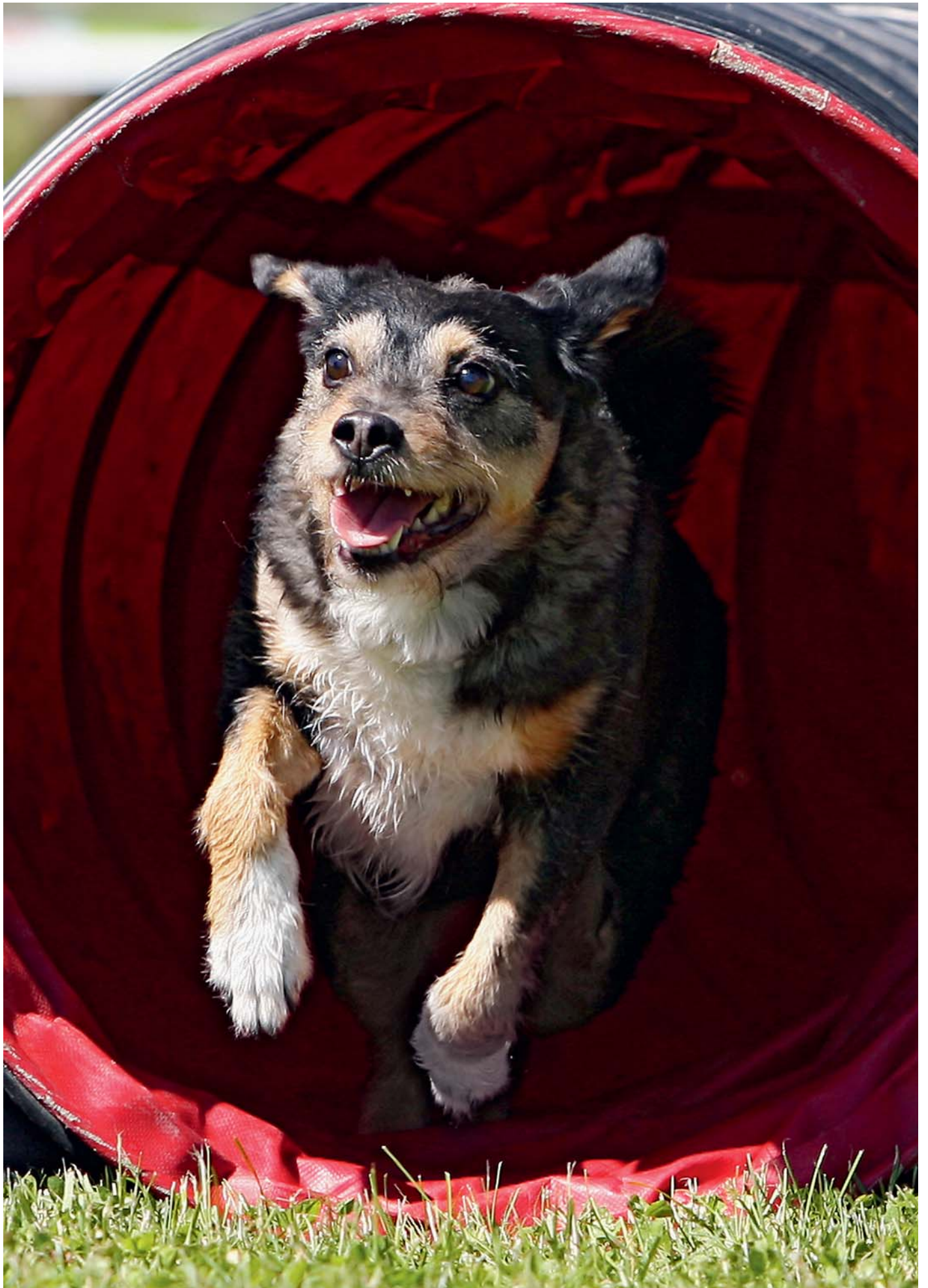
Les fractures en dessous du coude ou du genou devraient être stabilisées directement sur le lieu de l'accident au moyen d'un bandage et d'une attelle.

Il est possible d'apprendre comment poser ces bandages dans des cours de premiers secours. Autrement, il est mieux de laisser faire cela par du personnel compétent. Il est indispensable que le bandage englobe également l'articulation située au-dessus de la fracture. C'est pourquoi on n'appose pas d'attelle en cas de fractures du bras ou de la cuisse, car les bandages ne peuvent être posés que jusqu'à la hauteur de la fracture et que cela renforce encore l'effet de levier au niveau de la blessure. Le transport vers le cabinet vétérinaire devrait se faire dans les heures qui suivent. Cela moins en raison de la fracture qu'en raison d'éventuelles lésions au niveau du thorax ou de l'abdomen qui peuvent mettre la vie du chien en danger et qu'il faut diagnostiquer et traiter de manière appropriée. Les chirurgiens peuvent réduire la plupart des fractures de façon à ce qu'après environ six mois les mouvements du chien ne soient plus restreints.

Comment prévenir?

Une alimentation saine, des mises à contribution mesurées et une diminution de l'intensité du sport avec l'âge sont une bonne prévention contre les blessures graves de l'ensemble du squelette.







Hernies discales au niveau de la nuque

Qu'est-ce qui provoque la blessure?

Au cours des dernières années, les hernies discales au niveau de la nuque ont augmenté chez les chiens pratiquant l'agility. Mais il n'est pas possible de les attribuer à un exercice en particulier. Toutefois, en considérant l'anatomie des vertèbres cervicales et en observant ce sport, il est possible de conclure que les brusques changements de direction après les sauts augmentent la charge sur les pattes avant et la région de la nuque. Les chiens concernés ont le plus souvent entre cinq et huit ans, ce qui indique une blessure d'usure.

Comment le propriétaire le remarque-t-il?

Le disque intervertébral concerné appuie légèrement sur la moelle épinière, ce qui provoque des douleurs ainsi que des symptômes neurologiques. Selon la localisation et la gravité de l'hernie ceux-ci sont les suivants: tête basse, dos courbé, queue basse, faiblesse des pattes avant et /ou arrières, instabilité ou chute lors de légers mouvements, incapacité à marcher. La plupart des cas concerne le membre droit et gauche dans la même intensité.

Que faire si cela arrive?

Les hernies discales cervicales sont, par opposition à la très connue «paralysie du Teckel», rarement des situations aiguës. Elle s'insinue le plus souvent de manière insidieuse, car au niveau de la nuque, la colonne vertébrale laisse relativement beaucoup de place à la moelle épinière.

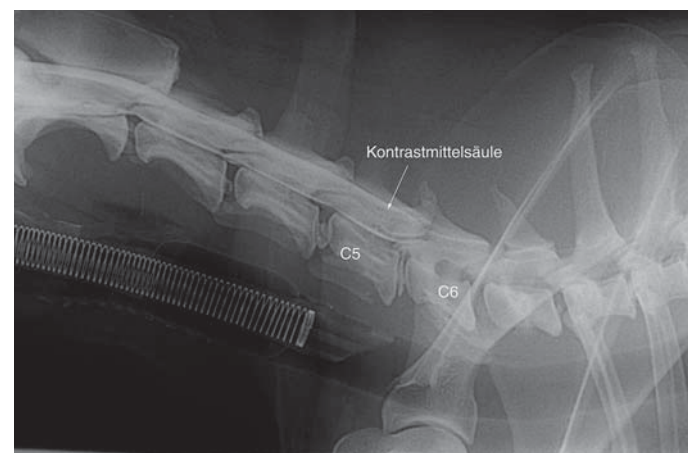
Un examen neurologique lors d'un contrôle effectué le plus tôt possible permettra de déterminer si un traitement conservateur (repos, antidouleurs, physiothérapie) ou une opération (injection d'un produit de contraste ou IRM, puis soulagement

de la moelle épinière par l'ouverture de la colonne vertébrale et le retrait du disque intervertébral) est le plus approprié pour apporter une aide. Le pronostic pour une complète rémission est favorable, mais il faudra renoncer au sport ensuite.

Comment prévenir?

Le parcours d'agility devrait être disposé de façon à ce que les mouvements décrits plus haut ne se produisent pas. Les chiens un peu plus âgés devraient être progressivement retirés du sport de haut niveau.

Par un programme de physiothérapie ciblé, il est possible de renforcer les cervicales préventivement, afin que les charges externes soient amorties par la musculature et non par les disques intervertébraux.



Radio des vertèbres cervicales d'un Border Collie de 8 ans souffrant d'une hernie discale. L'espace entre la 5^e (C5) et la 6^e (C6) vertèbre est réduit. La colonne du produit de contraste qui entoure la moelle épinière s'arrête à ce niveau à cause du disque intervertébral qui déborde.



Lors d'atterrissages après le passage de grands obstacles, l'entier du poids du corps est amorti par les pattes avant.

Blessures des articulations

Qu'est-ce qui provoque la blessure?

Lors de sauts depuis de hauts obstacles et d'atterrissages sur un sol inégal, il peut arriver que les articulations des pattes avant n'amortissent pas suffisamment le poids du corps. Cela provoque une hyper-extension de l'articulation. Étant donné que la plupart des chiens sont affublés d'une légère rotation externe des membres antérieurs, ce sont le plus souvent les ligaments du côté intérieur, reliant l'avant-bras au jarret, ou les ligaments à l'arrière ou du côté interne de l'articulation du poignet qui se déchirent. Ces blessures se produisent aussi bien à l'agility que dans la formation des chiens de sauvetage ou l'entraînement au chien de défense.

Comment le propriétaire le remarque-t-il?

La boiterie est très prononcée, les chiens marchent sur trois pattes et ne chargent pratiquement pas la patte blessée. Le plus souvent elle est légèrement tournée vers l'extérieur, étant donné que les ligaments de la partie interne sont déchirés. Le jarret enfle rapidement et devient chaud. En cas de déchirement partiel ou de blessures non traitées, l'articulation est en hyper-extension et peut toucher le sol. Cela est particulièrement mis en évidence lors d'une vue latérale.

Que faire si cela arrive?

Afin d'éviter une aggravation, il est nécessaire de poser aussi vite que possible un bandage correct ainsi qu'une attelle. Étant donné que lors de manifestations sportives il y a souvent du personnel compétent sur les lieux, il est important de ne pas négliger cette intervention. En considérant que la zone touchée enfle rapidement il est nécessaire de se rendre dans les 24 heures dans une clinique vétérinaire. Là, des radios seront effectuées et il sera décidé si et comment la blessure sera traitée. Le plus souvent les ligaments doivent être reconstitués, ou bien il faut stabiliser différentes parties du jarret au moyen de plaques. Il est plus que douteux que le chien puisse encore pratiquer du sport.

Comment prévenir?

Il faut faire attention à ce que l'emplacement d'atterrissage après les sauts soit plan et qu'il n'y ait pas de trous. Une réduction de poids chez les chiens en surpoids contribue à une réduction des risques, étant donné que les deux tiers du poids sont portés par les pattes avant. Les obstacles ne devraient pas être trop hauts.



Luxations

Qu'est-ce qui provoque la blessure?

La plupart des luxations concerne l'articulation de la hanche. Une combinaison entre une rotation externe et un choc depuis l'avant, respectivement un passage d'obstacle, peuvent provoquer un déboîtement. La tête du fémur sort de la cavité de l'os iliaque et se fait tirer vers l'avant et le haut par les muscles. Cela se produit le plus souvent à l'agility et lors d'entraînement de chiens de défense. Les articulations des orteils peuvent se luxer lors de courses de chiens. Il faut différencier ces blessures sportives de la luxation de la rotule, cette dernière se produit spontanément et à la suite d'une modification de l'anatomie du genou préexistante.

Comment le propriétaire le remarque-t-il?

Les luxations des orteils se distinguent à peine d'une fracture: les orteils sont positionnés dans une mauvaise direction, sont douloureux et le chien ne pose pas la patte. Lors de luxations de la hanche, les chiens traînent le plus souvent la patte arrière derrière lui. Les chiens essaient d'écarter légèrement la patte. Chez les chiens à poils courts, il est possible de sentir le grand trochanter (une partie du fémur) à travers la peau lorsque le côté luxé est poussé en avant. Chez les petits chiens, il peut arriver qu'une hanche luxée permette un déplacement presque normal.

Que faire si cela arrive?

Il peut arriver que des luxations provoquent des arrachements d'os. Pour cette raison, et aussi à cause des douleurs et des étirements musculaires que cela provoque, il est préférable de renoncer à une remise en place de l'articulation sur le lieu de l'accident. Il vaut mieux y procéder dans les 24 heures en mettant le chien, dont l'état est stable, sous narcose chez un vétérinaire. Il arrive que des luxations de la hanche doivent être traitées chirurgicalement. Quoi qu'il en soit, la patte arrière doit rester plu-



Luxation de l'articulation de la hanche avec une tête de fémur intacte et une cavité iliaque profonde. Après repositionnement et fixation adéquate les chances de succès sont bonnes.

sieurs jours dans une écharpe et, plus tard, il faut s'attendre à ce que l'articulation soit plus lâche qu'avant l'accident. Dans le cas de luxation des orteils le risque est grand que, malgré une opération, les orteils se luxent à nouveau. C'est pourquoi une amputation de l'orteil présente une bonne alternative. Il va de soi qu'en cas de perte du troisième ou quatrième orteil, particulièrement porteurs, il ne faille plus compter faire courir le chien.

Comment prévenir?

Etant donné que ce sont des efforts similaires qui causent les luxations et les fractures, ce sont les mêmes précautions qui sont préconisées.

Déchirements et claquages musculaires

Qu'est-ce qui provoque la blessure?

Comme chez l'humain, les déchirements et les claquages musculaires ne se produisent le plus souvent que chez les sportifs très musculeux. Il s'agit de chiens qui, comme les sprinteurs, courent très rapidement à des vitesses très élevées. Le plus souvent ce sont des chiens pratiquant l'agility qui sont présentés et ils souffrent de douleurs à la pression au niveau du «musculus iliopsoas». Ce muscle s'étend entre les vertèbres lombaires et le petit trochanter et permet la flexion de la hanche tout en stabilisant le fond de la colonne vertébrale. La blessure se produit à froid, donc au début de l'exercice ou de l'intervention. Le muscle se déchire légèrement puis il enfle.

Comment le propriétaire le remarque-t-il?

La blessure du muscle s'exprime par une interruption de l'exercice ou de la course. Ensuite les chiens boitent légèrement, surtout sur les premiers mètres. Ils ont peur des obstacles et refusent d'effectuer des exercices. L'élongation de

l'articulation de la hanche est douloureuse, c'est pourquoi les claquages de «l'iliopsoas» pourraient aussi être confondus avec des problèmes articulaires de la hanche.

Que faire si cela arrive?

Il n'est pas si facile de détecter des problèmes musculaires. Même la profession vétérinaire a du mal à poser le diagnostic. Mais le muscle peut être palpé directement ou testé indirectement au moyen de mouvements spéciaux. Dans le cas d'une suspicion de déchirement ou de claquage musculaire, on applique les mêmes recommandations que chez l'humain: repos, deux à quatre semaines de ménagement, antidouleurs et physiothérapie.

Comment prévenir?

En fait, il faudrait renoncer au sport pour prévenir les problèmes musculaires. De cette façon les tensions ultrarapides des tissus musculaires et les claquages qui en résultent ne pourraient se produire. Chez les chiens entraînés et les races prédisposées (Malinois, Border Collie), il faudrait procéder à un échauffement progressif avec des exercices de physiothérapies et une augmentation progressive de l'intensité des courses pour prévenir les déchirements et les claquages musculaires.

L'auteur

Né en 1974.

Etudes en biologie à Bâle; thèse de diplôme à l'Université de Berne sur les moutons sauvages en Asie centrale.

Engagé par AGRIDEA Lausanne depuis 2004 pour la Protection des troupeaux.

Le Tierpital s'en occupe!

2011: Année vétérinaire mondiale 250 ans d'enseignement vétérinaire en Suisse

La Faculté Vetsuisse est née en 2006 de la fusion des deux facultés de médecine vétérinaire de Berne et de Zurich en une unique faculté disposant de deux pôles d'enseignement. Grâce à la réunion de ces deux forces, Vetsuisse occupe une des toutes premières places au niveau international.

Tierspital - Wir kümmern uns! - Le Tierspital s'en occupe!

C'est sous ce titre que la Faculté Vetsuisse Berne organisait, le samedi 4 juin, une journée ouverte au public.

Sur la Place Waisenhaus à Berne, par un soleil radieux, toute personne intéressée a pu ainsi recevoir les explications souhaitées sur les diverses facettes du métier de vétérinaire.

De nombreuses démonstrations ont permis à un public attentif d'assister à des soins aux sabots d'une vache, à suivre une laryngoscopie sur un poney, à lire une radio de la patte (de quel animal?), à tenter de reconnaître des poils de différents animaux.

Un check-up de santé gratuit était même offert à chaque chien!

SV et MB

